

Закладка интенсивного яблоневого сада площадью 30 га



24.04.2019

Содержание

1.	Резюме.....	3
2.	Информация о текущей деятельности Инициатора проекта	5
3.	Описание проекта	9
4.	Информация об основных участниках проекта	11
5.	Описание продукта	12
6.	Описание рынка продукции	14
7.	Организационный план.....	17
8.	План продаж и стратегия маркетинга	19
9.	Производственный план	20
10.	Социально-экономическое и экологическое воздействие	22
11.	Финансовый план.....	23
12.	План финансирования	27
13.	Анализ проектных рисков	29
	Приложение 1.....	30
	Приложение 2.....	31
	Приложение 3.....	32

1. Резюме

Концепция проекта предусматривает закладку интенсивного сада площадью 30 га в Иссык-кульской области Кыргызской Республики.

Интенсивный сад – это посадка из растений, рано вступающих в плодоношение, причем приносящих большое количество плодов высокого качества. Закладывая интенсивный сад, технология предполагает посадку низкорослых (карликовых) плодоносников. В садах такого типа деревья высаживают значительно плотнее, чем в классических: в зависимости от технологии количество саженцев варьирует в широких пределах и достигает до 5,5 тысяч на 1 га.

Срок эксплуатации сада – до 15–20 лет.

Схема посадки: 3 м между рядами и 1 м между деревьями.

Урожайность составляет около 70-80 т/га.

Планируется выращивание экономически выгодных сортов яблок с хорошей транспортабельностью и с продолжительным сроком хранения: *Голден Делишес, Грени Смит и Гала*.

В последующем в ассортимент производимой продукции могут быть добавлены и другие сорта.

Реализация продукции осуществляется оптовыми и мелкооптовыми продажами.

Общие инвестиционные затраты по проекту включают в себя:

Расходы, тыс. сом	2019
Инвестиции в основной капитал	36 218
Оборотный капитал	5 825
Всего	42 043

Финансирование проекта планируется осуществить как за счет собственных средств инициатора проекта, так и за счет заемного капитала.

Источник финансирования, тыс. сом	Сумма	Период	Доля
Собственные средства	13 325	2019-2020гг	32%
Заемные средства	28 718	10.2019	68%
Всего	42 043		100%

Приняты следующие условия кредитования:

Валюта кредита	долл
Процентная ставка, годовых	5%
Срок погашения, лет	5,0
Выплата процентов и основного долга	ежемесячно

Льготный период погашения процентов, мес.	0
Льготный период погашения основного долга, мес.	24
Тип погашения основного долга	равными долями

Показатели эффективности деятельности предприятия на 5-й год проекта.

Годовая прибыль (5-й год), тыс. сом	43 575
Рентабельность активов	31%

Чистый дисконтированный доход инвестированного капитала за 6 лет при ставке дисконтирования 10,4% составил 56 606 тыс. сом

Внутренняя норма доходности (IRR)	47%
Чистая текущая стоимость (NPV), тыс. сом	56 606
Окупаемость проекта (простая), лет	3,4
Окупаемость проекта (дисконтированная), лет	3,9

С экономической точки зрения проект будет способствовать:

- созданию 11 новых рабочих мест в г.Бишкек;
- поступлению дополнительных доходов в бюджет КР;

Среди социальных воздействий проекта можно выделить:

Среди социальных воздействий можно выделить:

- удовлетворение потребностей оптовых и мелкооптовых предприятий и организаций в качественном товаре по низкой цене.

В результате реализации проекта создадутся 10 рабочих мест. Планируется повышение квалификации. Возможно обучение сотрудников за счет статьи «Прочие расходы».

2. Информация о текущей деятельности Инициатора проекта

Общая информация

Инициатор проекта – Общество с Ограниченной ответственностью «БиоСад».

ОсОО «БиоСад» образовано 5 июня 2014 года и находится в г. Каракол. Территория земельного участка площадью 75 га находится в селе Григорьевка Иссык-кульской области. Компания работает на рынке КР уже более 4-х лет. Основная деятельность – сельское хозяйство, выращивание яблок.

Основная продукция

В настоящий момент компания выращивает яблоки сорта «Макинтош» экстенсивным типом. Плоды яблони Макинтош имеют среднюю или крупную величину, масса одного яблока обычно равна 150 — 180 граммам. Основной окрас плодов беловато-желтый или зеленый, покровная окраска выражена на значительной части яблока в форме крупных размытых полос темно-фиолетового цвета, проходящих по более светлому красному фону. Среднегодовая урожайность составляет 10-13 тн/га.

Плоды предназначены, в первую очередь, для употребления в пищу в свежем виде. Тем не менее, данный сорт яблок часто подвергается термической обработке и заготовке впрок. Его плоды широко используются в кулинарии при изготовлении различной выпечки, яблочного соуса, сока, сидра и пр.

Основные покупатели

Реализация продукции осуществляется оптовыми и мелкооптовыми продажами. Компания имеет постоянные каналы сбыта продукции:

- местные рынки;
- фабрики, занимающиеся переработкой продукции;
- кондитерские цеха;
- столовые, кафе и рестораны;
- детские учреждения;
- супермаркеты.

Производство и реализация происходит по следующей схеме:

Компания работает с покупателями по заказу и 100% предоплате. Плоды хранятся в местном хранилище на условиях аренды, доставка организуется наземным транспортом, через местные логистические компании.

Анализ текущей хозяйственной деятельности

Объемы производства за последние три года в натуральном выражении, тн.:

Наименование	2016	2017	2018	Всего
«Макинтош»	700	770	850	2 320
Всего:	700	770	850	2 320

Объемы производства за последние три года в стоимостном выражении, тыс. сом:

Наименование	2 016	2 017	2 018	Всего
«Макинтош»	14 000	16 940	21 250	52 190
Всего:	14 000	16 940	21 250	52 190

Структура себестоимости производства состоит из

- Условно переменных затрат: материалы, ГСМ,
- Условно постоянных расходов: электроэнергия, ФОТ рабочих

Структура операционных текущих расходов состоит из:

- Коммерческих расходов: аренда хранилищ, транспортные расходы (доставка), ФОТ менеджера по продажам,
- Административных расходов: ФОТ административного персонала, коммуникационные расходы, прочие мелкие расходы.

Штат компании, сом:

Штат	шт.ед.	оклад	ФОТ	СФ	Всего
Менеджер по продажам	1	15 000	15 000	2 588	35 175
Директор	1	35 000	35 000	6 038	41 038
Бухгалтер	1	15 000	15 000	2 588	17 588
Охранник	1	15 000	15 000	2 588	17 588
Специалист-плодовод	1	25 000	25 000	4 313	29 313
ИТОГО	5	105 000	105 000	18 113	140 702

Прибыли и убытки за последние три года, тыс. сом:

ОПУ ОсОО «БиоСад»	2 016	2 017	2 018	Всего
Выручка	14 000	16 940	21 250	52 190
Переменные затраты	6 825	7 507	8 258	22 590
Маржинальный доход	7 175	9 433	12 992	29 600
Уровень маржи	51%	56%	61%	57%
Условно постоянные расходы	505	506	503	1 514
<i>Электроснабжения</i>	35	36	33	104
<i>ФОТ</i>	300	300	300	900
<i>Аренда</i>	170	170	170	510
Валовая прибыль	6 670	8 927	12 489	28 086

Закладка интенсивного яблоневого сада площадью 30 га

Расходы периода				
Коммерческие расходы				
Реклама, продвижение	504	734	792	2 030
ФОТ	36	36	36	108
аренда торговых помещений	180	180	180	540
Административные расходы	288	518	576	1 382
коммуникационные расходы	819	825	830	2 474
ФОТ	24	25	28	77
прочие расходы	780	780	780	2 340
EBITDA	15	20	22	57
Амортизация	5 347	7 368	10 867	23 582
Прибыль до налогообложения	200	200	200	600
Налог на прибыль	5 147	7 168	10 667	22 982
Чистая прибыль	0	0	0	0

Движение денежных средств за последние три года, тыс. сом:

ОДДС «БиоСад»	2016	2017	2018	Всего
Операционная деятельность				
Выручка	14 000	16 940	21 250	52 190
Платежи	8 653	9 572	10 383	28 608
Чистый операционный поток	5 347	7 368	10 867	23 582
Инвестиционная деятельность				
Покупка трактора			-1 000	-1 000
Чистый инвестиционный поток			-1 000	-1 000
Финансовый поток				
Полученные займы			1 000	1 000
Погашенные займы			-100	-100
Чистый финансовый поток			900	900
Чистый денежный поток	5 347	7 368	10 767	23 482
<i>Сальдо на начало</i>	<i>1 530</i>	<i>6 877</i>	<i>14 245</i>	<i>1 530</i>
<i>Сальдо на конец</i>	<i>6 877</i>	<i>14 245</i>	<i>25 012</i>	<i>25 012</i>

Активы и обязательства на 31.12.2018, тыс. сом

Баланс ОсОО «БиоСад»	2 016	2 017	2 018	Всего
Краткосрочные активы				
Денежные средства	6 877	14 245	25 012	25 012
Прочие активы	16	135	160	311
Долгосрочные активы				
Оборудование	480	358	211	1 049
Автотранспорт	706	494	1 346	2 546
Итого АКТИВЫ	8 079	15 232	26 729	50 040

Закладка интенсивного яблоневого сада площадью 30 га

Краткосрочные обязательства	318	352	1 617	2 287
Долгосрочные обязательства			900	900
Итого ОБЯЗАТЕЛЬСТВА	318	352	2 517	3 187
Уставный капитал	100	635	100	835
Нераспределенная прибыль	7 660	14 245	24 112	46 017
Итого КАПИТАЛ	7 760	14 880	24 212	46 852
<i>Валюта баланса</i>	<i>8 079</i>	<i>15 232</i>	<i>26 729</i>	<i>50 040</i>

Краткосрочные обязательства компании включают в себя текущую операционную кредиторскую задолженность:

Наименование	Сумма на 31.12.2018г., тыс. сом
ОсОО «Удоб»	123,5
ОсОО «Алия»	1 003,3
Обязательства по з\п	55,4
Обязательства по налогам и отчислениям	75,2
ОсОО «Дом»	359,6
Итого КЗ	1 617

Долгосрочные обязательства компании:

Наименование	Сумма на 31.12.2018г., тыс. сом
Участник компании	800,0
Прочие частные займы	100,0
Итого КЗ	900,0

Производственные мощности ОсОО «БиоСад», тыс. сом

Основные средства		
Автотранспортное средство	3	2 546
Оборудование	3	1 049
Итого	6	3 595
ВСЕГО Основных средств	6	3 595

3. Описание проекта

Интенсивная технология выращивания яблок сейчас используется во всех европейских странах, так как она считается одной из самых эффективных. Благодаря данной технологии первый урожай можно получить не через 5–7 лет, а через 2–3 года. Она подразумевает посадку высокорослых сортов на карликовых подвоях.

Карликовый подвóй (слаборослый подвой) — группа подвоев, позволяющих получать низкорослые формы плодовых деревьев.

Это позволяет сэкономить место – на 1 гектаре земли размещают до 2500 деревьев по схеме 1х4 м или 3,5х1,2 м, и ускорить плодоношение.

Компания приняла решение использовать данные экономически эффективные технологии. Для этого необходимо приобрести собственный земельный участок площадью 30 га, стоимостью 12 250 000 сом. Расположение участка – с. Григорьевка, Иссык-кульская область. Данный участок обладает спокойным рельефом, плодородной почвой (чернозём, лёгкий суглинок), возможностью осуществления капельного полива, также немаловажную роль играет небольшая удалённость от фруктохранилищ (г. Балыкчы).

Концепция проекта

Концепция проекта предусматривает закладку интенсивного сада площадью 30 га в Иссык-кульской области Кыргызской Республики.

Планируется выращивание экономически выгодных сортов яблок с хорошей транспортабельностью и с продолжительным сроком хранения: *Голден Делишес*, *Гренни Смит* и *Гала*. В последующем в ассортимент производимой продукции могут быть добавлены и другие сорта.

В качестве подвоя рекомендуется использовать английский сорт М9. Деревья, привитые к нему, начинают плодоносить уже на 2 или 3 год.

Другая особенность подвоя сорта М9 – требовательность к поливам и подкормкам. Без должного ухода деревья, привитые к нему, будут давать мелкие плоды, в связи с чем необходимо применение современной водосберегающей технологии капельного орошения. Также для саженцев требуются деревянные опоры высотой около 3 метров.

После уборки урожая все яблоки будут поступать в специальное фруктохранилище с регулируемой газовой средой, что позволяет хранить их до 12 месяцев. Такое длительное хранение становится возможным благодаря поддержанию в атмосфере камер низкой концентрации кислорода (*ULO – Ultra Low Oxygen*). Фруктохранилище располагается в 70 км от участка и будет использовано в аренду.

Преимущества садов интенсивного типа

- Раннее вступление в плодоношение: сад интенсивного типа – на 2–3-й год после посадки.
- Удобство для сбора урожая: более низкие деревья с равномерно распределенной кроной.
- Повышение эффективности обработки за счет плотности посадки и компактности крон.

Снижение затрат на обработку удобрениями благодаря наличию микрокапельного орошения.

ОБРАЗЕЦ

4. Информация об основных участниках проекта

Участники проекта:

1. **ОсОО «БиоСад».** ОсОО «БиоСад» работает на рынке уже более 8-ми лет и зарекомендовала себя как качественный отечественный сельхозпроизводитель.

Компания была создана в 2009 году.

Учредители компании и доля участия:

Учредитель	Доля в УК
Байсалов Т.П.	50%
Мамытов А. Н.	50%

Все участники – граждане Кыргызской Республики.

Компания - является плательщиком налога на землю.

Компания не участвует в судебных разбирательствах.

Ключевые сотрудники ОсОО «БиоСад»:

- Генеральный директор:

Качкынбаев А.

Возраст – 41 лет

Общий стаж – 17 лет, в т.ч. в сельскохозяйственной отрасли – 15 лет

Образование – высшее, аграрное

- Главный бухгалтер

Кулиева Г.

Возраст -45 лет

Общий стаж -25 лет, в т.ч. на позиции главного бухгалтера – 15 лет

Образование -высшее, экономическое

2. **Мамытбеков К.** – специалист-плодовод. Возраст – 40 лет. Имеет многолетний опыт в сфере сельского хозяйства.

Участниками было принято решение о совместной деятельности в рамках проекта. Для реализации проекта будет создано отдельное юридическое лицо и разработан отдельный бренд для продвижения на рынке.

5. Описание продукта

Согласно проекту компания планирует выращивание экономически выгодных сортов яблок с хорошей транспортабельностью и с продолжительным сроком хранения: *Голден Делишес*, *Гренни Смит* и *Гала*.

Голден Делишес

Размер плода: средний и выше среднего (масса 140-180 г)

Вкус плодов: сладкий – десертного типа с хорошо выраженным ароматом.

Пригодность к хранению: храниться с ноября по апрель. Хорошо сохраняется.

Срок созревания: октябрь, зависит от погодных условий периода вегетации.

Продуктивность в среднем 45 т/га. Прочность прикрепления плодов очень хорошая

Сила роста: природный полукарлик, сорт скороплодный.

Требования к опылителям: хорошо опыляется многими сортами.

Зимостойкость: высокая, устойчив к морозу -40°C. Устойчивость к вредителям и болезням на уровне лучших стандартных сортов.

Экономический интерес: Сорт скороплодный, плодоносит ежегодно, урожай высокий, по годам варьирует незначительно.



Гренни Смит

Размер плода: средний и выше среднего (масса 140-180 г). Хорошо хранятся зимой до марта.

Вкус плодов: сладкий с небольшой кислинкой, мякоть слегка зелёная, сочная, скалывающаяся, сорт с ярко-зелёными яблоками созревают в середине сентября. На рынке хороший конкурент сортам с зелёной окраской яблок.

Продуктивность: высокая около 50 т/га. Сорт скороплодный, набирает полный урожай на 2-3-й год. Деревья природные полукарлики, ближе к карликам. **Экономический интерес:** Сорт скороплодный, плодоносит ежегодно, урожай высокий, по годам варьирует незначительно. Устойчивость к болезням и вредителям на уровне лучших сортов.



Гала

Закладка интенсивного яблоневого сада площадью 30 га



Плоды весом 100-140 г и до 200 г., созревают в середине сентября.

Вкус плодов сладкий с небольшой кислинкой, десертные, с хорошо выраженным ароматом.

Пригодность к хранению: храниться с ноября по апрель. Хорошо сохраняется.

Продуктивность: высокая до 55 т/га.

Экономический интерес: Сорт скороплодный, плодоносит ежегодно, урожай высокий, по годам варьирует незначительно. Устойчивость к вредителям и болезням на уровне лучших стандартных сортов.

Деревья полукарлики, малогабаритные и компактные.

Ассортимент сортов

№	Наименование	Урожайность
1	Голден Делишес	70 тн/га
2	Гренни Смит	80 тн/га
3	Гала	80 тн/га

6. Описание рынка продукции

По количеству выращенных яблок Кыргызстан находится на 45-м месте в мире. В прошлом году республика произвела 240,6 тыс. тонн этих фруктов (для сравнения, занимающий первое место Китай выращивает 33 млн тонн, а Россия, удерживающая 11-ю строчку, - 986 тыс. тонн).

Кыргызстан активно экспортирует яблоки. За последние 10 лет экспорт свежей плодоовощной продукции из Кыргызстана вырос в три раза, и эта цифра после вхождения республики в ЕАЭС постоянно растет. Только в Казахстан с июля по апрель сезона-2017/18 фермеры отгрузили 44,8 тыс. тонн яблок.

При этом растет и импорт. В прошлом году в Кыргызстан завезли 35 тыс. тонн фруктов (сюда входят данные по всем фруктам. Нацстатком не ведет отдельную статистику) преимущественно из Китая, Ирана, Турции. У заморских яблок товарный вид нередко более выигрышный.

Однако диетологи настоятельно рекомендуют отдавать предпочтение местной продукции, которая гораздо полезнее. По словам Жаныбека Керималиева, экс-замминистра сельского хозяйства, пищевой промышленности и мелиорации Киргизии: «Наши возможности несопоставимы с потенциалом стран Евразийского союза по объему производимой продукции, но мы делаем акцент на качестве и экологической чистоте выращиваемых у нас культур. А перед соседними республиками, не входящими в ЕАЭС, нашим преимуществом может стать наличие лабораторий, подтверждающих качество и безопасность продукции, а также система сертификации. Местные сельхозпроизводители научились делать маркировки и калибровку. Без этого наши товары не попадут в другие страны.»

Население земли постоянно растёт и требуется всё больше и больше продуктов, чтобы прокормить его. Кто-то скажет, что магазины переполнены едой. И это действительно так, но всегда ли качество того, что мы едим, соответствует необходимому уровню?

Именно поэтому сельское хозяйство и должно стать для Кыргызстана приоритетным. Существует даже мнение авторитетных экспертов о том, что Кыргызстан способен прокормить своей качественной продукцией два таких Кыргызстана.

По официальной информации, получаемый в Кыргызстане урожай яблок покрывает лишь 20% потребностей населения.

Обобщая данные официальной статистики Нацстаткома КР и оценки ряда независимых экспертов, можно заключить, что в период с 2011 по 2017 г. внутренний продовольственный рынок плодов и ягод почти на 50% формировался за счет импортных

поставок, (по экстремальным оценкам – на 65%), при этом обеспеченность внутреннего рынка за счет собственного производства по плодам и ягодам составила - 22-24%.

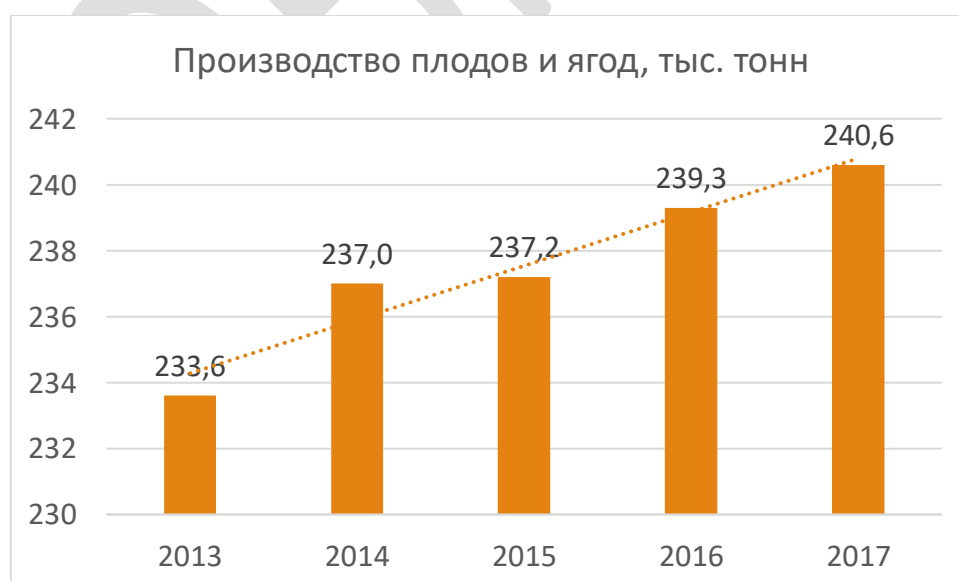
Производство основных видов продукции растениеводства по категориям хозяйств, (тыс. тонн)



Источник: Нацстатком КР

В структуре рынка растениеводства наибольшую долю занимают личные подсобные хозяйства граждан.

Объем производства плодов и ягод в КР, млн. сом



Источник: Нацстатком КР

Объем продукции плодово-ягодных культур в 2017г. по сравнению с 2016 г. увеличился - на 0,5 процента. Как видно по рисунку, в 2017 году собрано 240,6 тыс. тонн, что на 1,3 тыс. тонн больше, чем в 2016г.

Основные и потенциальные конкуренты

По данным Министерства сельского хозяйства, мелиорации и пищевой промышленности, в 2017-2018 года в Кыргызстан завезено более 65 тыс. саженцев яблонь.

Распространением карликовых яблонь занимаются компании «Азра жемиштери» и «Грин Лайф Дан». Они поставляют из Сербии и Голландии саженцы плодовых, занимающих небольшие площади, но дающих богатый урожай.

В 2015 году 25 предпринимателей объединились и высадили 150 тысяч саженцев на 50 гектарах земли в селе Джаны-Пахта Чуйской области. Около озера Спартак они высадили яблони, груши, сливу, персик и колерованную черешню.

Глава компании «Азра жемиштери» Миргазы Оморов рассказал о карликовых плодовых деревьях и способах их выращивания: «Здесь высажено 150 тысяч саженцев. Есть сорта яблок, известные по всему миру. Также есть немного груши, дикой сливы и даже гранат. В прошлом году мы посадили деревья в Таласе в качестве эксперимента. Получилось. Исходя из этого, в прошлом году, собрав 25 человек, мы взяли 50 гектаров земли. В мае 2015-го мы разбили на этой земле сад.»

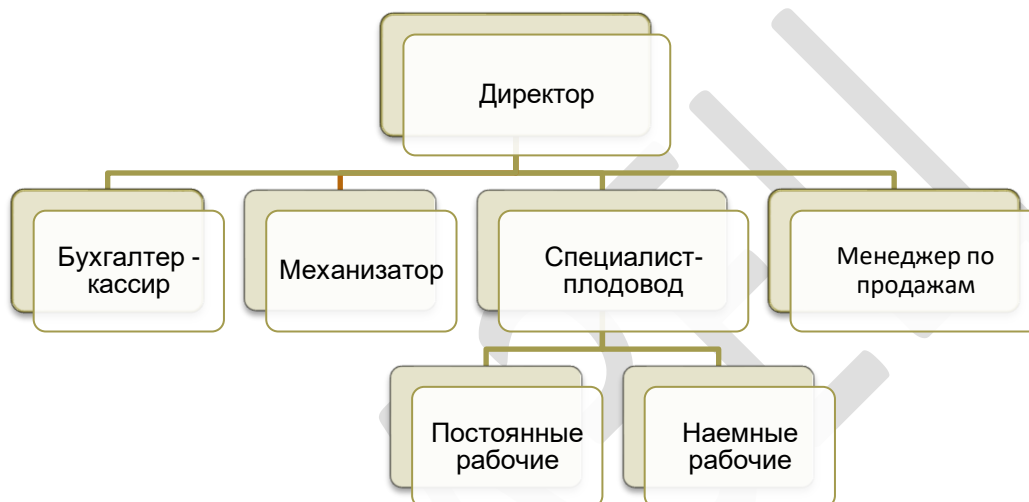
7. Организационный план

Реализация проекта будет осуществляться в рамках действующего юридического лица ОсОО «БиоСад».

Общее руководство предприятием осуществляет директор. Директором будет назначен Мамытбеков К. Будет набран дополнительный штат.

Организационная структура нового проекта будет иметь следующий вид, представленный ниже.

Организационная структура



Приведенную структуру управления персоналом можно отнести к линейной. Она позволяет директору оперативно управлять работой предприятия и находиться в курсе событий.

Хотя интенсивный сад предполагает минимум персонала – потому что современные технологии предусматривают автоматизацию многих процессов, вплоть до обрезки деревьев в интенсивном саду. Несмотря на это, грамотный персонал необходим на всех этапах функционирования интенсивного сада. Как правило, при рациональном техническом обеспечении на сад площадью 30 га достаточно одного управляющего – специалиста-плодовода, одного механизатора и трех постоянных рабочих. В напряженные периоды работ, например, для уборки урожая, можно привлекать временных работников из числа местного населения.

Предполагается, что реализация (запуск) настоящего проекта займет три месяца.

Календарный план реализации проекта

1. Разработка ТЭО.
2. Получение финансирования.
3. Покупка участка и техники.
4. Подготовка участка.

5. Высадка саженцев.
6. Период взращивания.
7. Получение первого урожая.

Мероприятия/квартал	2019			2020				2021	2022
	II	III	IV	I	II	III	IV	I-IV	I-IV
Разработка ТЭО									
Получение финансирования									
Покупка участка и техники.									
Подготовка участка									
Высадка саженцев									
Период взращивания									
Получение первого урожая									

Компания планирует приобрести собственный земельный участок размером 30 га, находящийся вблизи с имеющимся. Данный участок соответствует требованиям высаживаемого сорта - обладает должной плодородной почвой (чернозем и легкий суглинок).

8. План продаж и стратегия маркетинга

Реализация продукции осуществляется оптовыми и мелкооптовыми продажами. Компания имеет постоянные каналы сбыта продукции:

- местные рынки;
- фабрики, занимающиеся производством консервации;
- кондитерские цеха;
- столовые, кафе и рестораны;
- детские учреждения;
- супермаркеты.

Производство и реализация происходит по следующей схеме:

Компания работает с покупателями по заказу и 100% предоплате. Плоды хранятся в местном хранилище, доставка организуется наземным транспортом, через местные логистические компании.

Традиционные способы привлечения клиентов в данной отрасли – это участие в выставках и ярмарках. На данных мероприятиях клиент имеет возможность увидеть товар живую, продегустировать его и договориться об условиях поставок.

Реализацию продукции планируется осуществлять в том числе через оптовых посредников.

Планируемые цены на продукцию, сом за 1 кг

Наименование	Значение, сом
Сорт 1	30
Сорт 2, 3	25

Конкурентная стоимость продукции складывается из:

- относительно низкой себестоимости, что позволит установить конкурентную цену;
- качественной продукции.

Ниже приведен план продаж в натуральном и стоимостном выражении

План продаж

В натуральном выражении, тн.	2021	2022	2023	2024	2025
Сорт 1	525	893	945	998	1 050
Сорт 2, 3	600	1 020	1 080	1 140	1 200
В стоимостном выражении, тыс.сом	30 750	52 275	55 350	58 425	61 500
Сорт 1	15 750	26 775	28 350	29 925	31 500
Сорт 2, 3	15 000	25 500	27 000	28 500	30 000

9. Производственный план

В таблице представлена планируемая программа производства по годам.

Планируемая программа производства по годам, тн.

Показатель	2019	2020	2021	2022	2023	2024	2025
Производство от максимальной мощности, %	0%	0%	50%	85%	90%	95%	100%
Сорт 1	0	0	525	893	945	998	1 050
Сорт 2, 3	0	0	600	1 020	1 080	1 140	1 200

Технологический процесс

Интенсивные технологии позволяют получать максимальный урожай на ограниченной площади. Схема посадки: 2,5–3 м между рядами и 0,5–1 м между деревьями, в классических. Профессионалы считают, что интенсивный сад выгоден при закладке от 30–40 га, то есть примерно на 2–4 кварталах посадок.

Квартал – очень важное понятие в профессиональном садоводстве. В одном квартале (на одной выделенной площади сада) размещают сорта одного срока созревания, что облегчает уход за посадками и позволяет проводить уходные технологические мероприятия в одни сроки. Саженцы основного сорта высаживают широкими полосами (несколько рядов), а сорта-опылители – рядами между. При выборе саженцев учитывается все: тип подвоя, сорта, уровень урожайности, время вступления в плодоношение, устойчивость к болезням и вредителям и, конечно, зимостойкость.

В садах интенсивного типа деревья высаживают значительно плотнее, чем в классических: в зависимости от технологии количество саженцев варьирует в широких пределах и достигает до 5,5 тысяч на 1 га. Сады на стадии закладки оборудуются системами фиксации стволов и автоматического полива. Хорошую урожайность обеспечивает, в частности, установка оборудования для капельного орошения и фертигации (внесение жидких удобрений либо пестицидов одновременно с орошением).



Кронирование и формирование идет непрерывно начиная с первого года после посадки при весенней формирующей обрезке. Затем в течение всего срока эксплуатации сада растения ежегодно обрезают и проводят нормировку. Кроме того, летом прореживают завязи, удаляя лишние, чтобы получить плоды лучшего качества.

Для снижения риска утраты урожая над садом устанавливают специальную стеку, защищающую от града, а также предохраняющую листву и завязь от выгорания на активном солнце.

Уборка урожая проводится вручную в тракторный прицеп. Далее яблоки отправляются на временное хранение с целью дальнейшей реализации.

ОБРАЗЕЦ

10. Социально-экономическое и экологическое воздействие

Социально-экономическое значение проекта

При реализации проекта предусмотрено решение следующих задач:

- создание новых рабочих мест, что позволит работникам получать стабильный доход;
- создание нового сада по взращиванию яблок;
- поступление в бюджет государства налогов и других отчислений.

Среди социальных воздействий можно выделить:

- удовлетворение потребностей оптовых и мелкооптовых предприятий и организаций в качественном товаре по низкой цене.

В результате реализации проекта создадутся 10 рабочих мест. Планируется повышение квалификации. Возможно обучение сотрудников за счет статьи «Прочие расходы».

Воздействие на окружающую среду

Предприятие оказывает лишь благоприятное влияние на окружающую среду, производство не связано с созданием вредных отходов, в технологическом процессе не применяются вредные компоненты и вещества.

Производство и сам продукт будут иметь сертификаты соответствия безопасности воздействия на окружающую среду и здоровье человека.

В расходах заложены расходы на сертификацию продукции.

11. Финансовый план

Для построения финансовых прогнозов были сделаны некоторые допущения по производственным и административным расходам.

Расходы были классифицированы на переменную и постоянную часть, на эксплуатационную и административную часть.

Расчет себестоимости 1 – го кг яблок, сом

Тара				
Название	Вместимость, кг	Стоимость, сом	Вклад в себестоимость, сом/кг	
Тара	15	45	3	
Доставка				
Название	Стоимость отправки фуры, сом	Вместимость фуры, кг	Стоимость доставки 1 кг	
Значение	5 000	18 000	0,3	
Хранение				
Название	Средний период хранения, мес	Ставка, сом/мес кв.м.	Вместимость тонн на 1 кв.м.	Стоимость хранения 1 кг
Значение	3	380	1,2	0,95

Общие и административные расходы

Общие и административные расходы предприятия в месяц, сом

Затраты	2019	2021	2022-2025
ФОТ (с учетом СФ)	40 000	110 363	240 363
Электроэнергия	4 613	4 613	4 613
Канц.товары и пр.офисные	2 000	2 000	2 000
Услуги связи	500	500	500
Обслуживание и ремонт ОС	0	0	10 000
Услуги банка	1 000	1 000	1 000
Расходы на рекламу	0	0	3 000
Прочие непредвиденные расходы	4 000	4 000	4 000
Удобрения	0	17 500	17 500
ГСМ	0	12 500	25 000
Земельный налог	172	172	172
Налог на имущество	9 000	9 000	9 000
Итого	61 284	161 647	317 147

Общие расходы рассчитывались исходя из среднестатистических данных. Среднее время работы персонала – 6 часов, 22 рабочих дня.

Расчет расходов на оплату труда, сом

№	Должность	Количество	оклад	ФОТ
Адм.-управленческий персонал				
1	Директор	1	35 000	35 000
2	Бухгалтер-кассир	1	15 000	15 000
Итого		2	50 000	50 000
Производственный персонал				
1	Механизатор	1	25 000	25 000
2	Специалист-плодовод	1	25 000	25 000
Итого		2	50 000	50 000
Обслуживающий персонал				
1	Рабочие постоянные (охранник)	1	15 000	15 000
Итого		1	15 000	15 000
Всего основных работников		5	115 000	115 000
Вспомогательный персонал				
1	Наемные сотрудники (для сбора урожая)	6	15 000	90 000
Итого		6	15 000	90 000
Всего по найму		6	15 000	90 000
ИТОГО по договору и по найму			130 000	205 000

Сумма расходов на оплату труда по основным работникам составляет 115 тыс. сом в месяц, по найму на 3 месяца - 90 000 сом в месяц. Социальные отчисления для основных работников составляют 19 тыс. сом в месяц и для работников по найму 15,5 тыс. сом – на 3 месяца (из расчета 17,25% от фонда оплаты труда (далее – ФОТ).

Проекция Cash-flow

Проекция Cash-flow (Отчет движения денежных средств, Приложение 1) показывает потоки реальных денег, т.е. притоки наличности (притоки реальных денег) и платежи (оттоки реальных денег). Отчет состоит из 3 частей:

- операционная деятельность - основной вид деятельности, а также прочая деятельность, создающая поступление и расходование денежных средств компании
- инвестиционная деятельность — вид деятельности, связанной с приобретением, созданием и продажей внеоборотных активов (основных средств, нематериальных активов) и прочих инвестиций
- финансовая деятельность — вид деятельности, который приводит к изменениям в размере и составе капитала и заёмных средств компании. Как правило,

такая деятельность связана с привлечением и возвратом кредитов и займов, необходимых для финансирования операционной и инвестиционной деятельности. Анализ денежного потока показывает его положительную динамику по годам проекта.

Расчет прибыли и убытков

Расчет планируемой прибыли и убытков в развернутом виде показан в Приложении 2.

Показатели рентабельности, тыс. сом

Годовая прибыль (6-й год), тыс. сом	43 575
Рентабельность активов	31%

Проекция баланса

Коэффициенты балансового отчета на 5-й год.проекта представлены в нижеследующей таблице, развернутый прогнозный баланс показан в Приложении 3.

Доля основных средств в стоимости активов	13,9%
Коэффициент покрытия обязательств собственным капиталом	

Финансовые индикаторы

Чистый дисконтированный доход инвестированного капитала за 5 лет при ставке дисконтирования 10,4% составил 56 365 тыс. сом

Финансовые показатели проекта

Внутренняя норма доходности (IRR)	47%
Чистая текущая стоимость (NPV), тыс. сом	56 606
Окупаемость проекта (простая), лет	3,4
Окупаемость проекта (дисконтированная), лет	3,9

Анализ безубыточности проекта, тыс. сом

Период	2021	2022	2023	2024	2025
Выручка	30 750	52 275	55 350	58 425	61 500
Переменные затраты	4 756	8 086	8 561	9 037	9 513
Маржинальная прибыль	25 994	44 189	46 789	49 388	51 988
Уровень марж.прибыли	0,85	0,85	0,85	0,85	0,85
Постоянные расходы	9 161	7 908	6 765	5 813	5 314
Точка безубыточности, сом	10 837	9 354	8 003	6 876	6 286
подушка безопасности	19 913	42 921	47 347	51 549	55 214
Выручка за 1 кг	27,3	27,3	27,3	27,3	27,3

Переменные на 1 кг	4,2	4,2	4,2	4,2	4,2
Маржинальный доход на 1 кг	23,1	23,1	23,1	23,1	23,1
Критическое кол-во продукции, тн	396	342	293	252	230

Таблица показывает, что точкой безубыточности для компании является объем реализации в 10 837 тыс. сом в год (в 2021 году). Минимальный объем производства, который завод должен обеспечить для безубыточной деятельности – 396 тонн яблок.

Величина налоговых отчислений за период прогнозирования (7 лет), тыс. сом

Вид налога	Сумма, тыс. сом
Земельный налог	14,4
Налог на имущество	756,0
Подоходный налог	6 215,0
Итого	6 985,4

Величина налоговых поступлений в результате реализации данного проекта составит 6 985,4 тыс. сом за 7 лет.

12. План финансирования

Общие инвестиционные затраты по проекту включают в себя:

Инвестиции проекта, тыс. сом

Расходы	2019
Инвестиции в основной капитал	36 218
Оборотный капитал	5 825
Всего	42 043

Финансирование проекта планируется осуществить как за счет собственных средств инициатора проекта, так и за счет заемного капитала. Источником собственных средств будет выступать действующий бизнес по производству мягкой мебели ОсОО «БиоСад».

Программа финансирования на 2019 г., тыс. сом

Источник финансирования	Сумма	Период	Доля
Собственные средства	13 325	2019-2020гг	32%
Заемные средства	28 718	10.2019	68%
Всего	42 043		100%

Приняты следующие условия кредитования:

Условия кредитования

Валюта кредита	Долл.
Процентная ставка, годовых	5%
Срок погашения, лет	5,0
Выплата процентов и основного долга	ежемесячно
Льготный период погашения процентов, мес.	0
Льготный период погашения основного долга, мес.	24
Тип погашения основного долга	равными долями

Выплаты по кредиту, сом

Период	Всего	2019	2020	2021	2022	2023	2024
Освоение	28 718	28 718	0	0	0	0	0
Начисление %	4 966	299	1 436	1 421	1 077	598	135
Погашено ОД	28 718	0	0	2 393	9 573	9 573	7 180
Погашено %	4 966	299	1 436	1 421	1 077	598	135
Остаток ОД	0	28 718	28 718	26 325	16 752	7 179	

Кредит погашается в полном объеме в 2024, согласно принятым вначале допущениям.

13. Анализ проектных рисков

SWOT-анализ проекта

Внешняя среда	Возможности	Расширение производственных мощностей. Увеличение ассортимента выпускаемой продукции.
	Угрозы	Организация крупных производств по выпуску аналогичной продукции. Закрытие границ с Казахстаном Увеличение доли импорта (увеличение доли потребления импортной продукции).
Внутренняя среда	Преимущества	Использование высокотехнологичного и современного оборудования. Использование натурального сырья.
	Недостатки	Длительный период инвестиций до первого урожая Зависимость от ситуации на границах ЕАЭС

В рамках анализа рыночных рисков проекта, был проведен анализ чувствительности проекта к негативным изменениям основных факторов:

1. Падение рыночных цен на производимую продукцию
2. Падение спроса на производимую продукцию
3. Удорожание цен поставщиков сырья и материалов (в данном проекте могут быть проигнорированы, так как вклад в себестоимость не существенный)

Влияющие факторы	IRR	NPV	период окупаемости
Базовый вариант	46,6%	56 606	3,9
Влияние продажных цен:			
уменьшение цены на 20%	32,7%	32 896	4,4
уменьшение цены на 30%	24,4%	21 041	4,9
Влияние объемов производства:			
сокращение объемов произ-ва на 20%	35,1%	36 563	4,3
сокращение объемов произ-ва на 30%	28,4%	26 542	4,6

Как видно из таблицы проект имеет хорошую подушку безопасности: негативное изменение выше рассматриваемых факторов даже на 30% (что маловероятно) не повлекло за собой отрицательный NPV.

Приложение 1. Прогноз движения денег, тыс. сом

Наименование	ВСЕГО	2019	2020	2021	2022	2023	2024	2025
		год	год	год	год	год	год	год
Остаток денежных средств на начало периода			517	1 966	20 340	50 074	82 886	121 155
Операционная деятельность								
Поступление	258 300			30 750	52 275	55 350	58 425	61 500
Результат периода	132 300			15 750	26 775	28 350	29 925	31 500
на начало	126 000			15 000	25 500	27 000	28 500	30 000
Выбытие	66 071	483	3 376	9 983	12 968	12 965	12 977	13 318
Расходы на реализацию	39 953			4 756	8 086	8 561	9 037	9 513
Постоянные расходы	21 152	184	1 940	3 806	3 806	3 806	3 806	3 806
Проценты за кредит	4 966	299	1 436	1 421	1 077	598	135	0
Налог на прибыль								
Выплата НДС								
Результат операционной деятельности	192 229	-483	-3 376	20 767	39 307	42 385	45 448	48 182
Инвестиционная деятельность								
Поступление								
Выбытие	36 218	36 218						
Приобретение ОС и НА	36 218	36 218						
Результат инвестиционной деятельности	-36 218	-36 218						
Финансовая деятельность								
Поступление	42 043	37 218	4 825					
Поступления по вкладам учредителей	13 325	8 500	4 825					
Поступления по кредитам	28 718	28 718						
Выбытие	28 718			2 393	9 573	9 573	7 180	
Выплаты по дивидендам учредителям								
Выплаты по кредитам	28 718			2 393	9 573	9 573	7 180	
Результат финансовой деятельности	13 325	37 218	4 825	-2 393	-9 573	-9 573	-7 180	
Чистые потоки денежных средств	169 336	517	1 449	18 374	29 734	32 812	38 268	48 182
Остаток на конец отчетного периода	169 336	517	1 966	20 340	50 074	82 886	121 155	169 336

Приложение 2. Прогноз прибылей и убытков, тыс. сом

Наименование	ВСЕГО	2 019	2020	2021	2022	2023	2024	2025
		год	год	год	год	год	год	год
Доход от реализации продукции, услуг	258 300			30 750	52 275	55 350	58 425	61 500
Сорт 1	132 300			15 750	26 775	28 350	29 925	31 500
Сорт 2, 3	126 000			15 000	25 500	27 000	28 500	30 000
Себестоимость реализ. товаров, услуг	39 953			4 756	8 086	8 561	9 037	9 513
Тара	28 350			3 375	5 738	6 075	6 413	6 750
Доставка до хранилища	2 625			313	531	563	594	625
Временное хранение	8 978			1 069	1 817	1 924	2 031	2 138
Маржинальная прибыль	218 348			25 994	44 189	46 789	49 388	51 988
Расходы периода	21 152	184	1 940	3 806	3 806	3 806	3 806	3 806
Амортизация	18 236	345	5 190	3 934	3 025	2 361	1 872	1 508
Расходы по процентам за кредиты	4 966	299	1 436	1 421	1 077	598	135	0
Доход до выплаты налогов	173 993	-828	-8 566	16 833	36 282	40 023	43 575	46 674
Налог на прибыль								
Чистая прибыль	173 993	-828	-8 566	16 833	36 282	40 023	43 575	46 674
Кумулятивная чистая прибыль	173 993	-828	-9 394	7 439	43 721	83 744	127 319	173 993

Приложение 3. Прогноз Активов и Обязательств, сом

Наименование	2019	2020	2021	2022	2023	2024	2025
	год	год	год	год	год	год	год
Активы	36 390	32 649	47 089	73 798	104 249	140 645	187 318
Текущие активы	517	1 966	20 340	50 074	82 886	121 155	169 336
Денежные средства	517	1 966	20 340	50 074	82 886	121 155	169 336
Запасы							
НДС, оплаченный авансом							
Долгосрочные активы	35 873	30 682	26 748	23 724	21 362	19 490	17 982
Основные средства	35 873	30 682	26 748	23 724	21 362	19 490	17 982
Долгосрочная дебиторская задолженность							
Прочие долгосрочные активы							
Пассивы	36 390	32 649	47 089	73 798	104 249	140 645	187 318
Краткосрочные обязательства							
Обязательства по налогам							
Краткосрочная кредиторская задолженность							
Прочие краткосрочные обязательства							
Долгосрочные обязательства	28 718	28 718	26 325	16 752	7 179	0	0
Обязательства по кредитам	28 718	28 718	26 325	16 752	7 179	0	0
Прочие долгосрочные обязательства							
Капитал	7 672	3 931	20 764	57 046	97 069	140 645	187 318
Уставный капитал	8 500	13 325	13 325	13 325	13 325	13 325	13 325
Прибыль	-828	-9 394	7 439	43 721	83 744	127 319	173 993